



Периодически из Комитета ветеринарии с Госветинспекцией Республики Алтай поступают сведения об обнаружении в мясе диких животных (кабанов, медведей, барсуков) личинок трихинелл. По каждому подобному случаю специалистами Управления проводится эпидемиологическое расследование, так как очень важно, чтобы заражённое мясо никто из людей не употреблял. Трихинеллёз у людей протекает тяжело и длительно, а в отдельных случаях может привести к смерти.

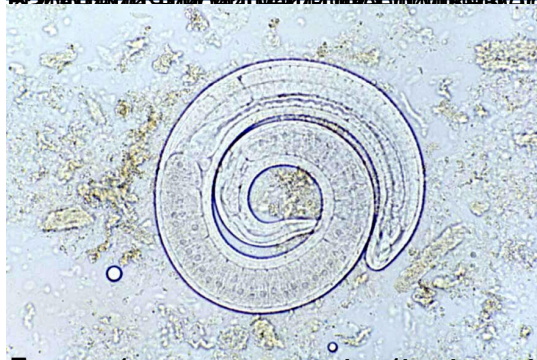
Как правило, охотники Республики Алтай хорошо осведомлены о заболевании и сами привозят в ветеринарные лаборатории для исследования добытое мясо, чтобы исключить трихинеллез. При обнаружении личинок трихинелл (даже одной личинки!) мясо утилизируется или сжигается.

В природе трихинеллез среди хищных (плотоядных) животных распространён очень широко. В частности, в каждой 2-3 туше кабана, барсука или бурого медведя, добытых на территории республики, обнаруживаются личинки трихинелл. А растительноядные животные (лоси, маралы, косули и т.п.) трихинеллезом не болеют.

Особенно высок риск заражения трихинеллезом у охотников и членов их семей!



~~Результаты исследования биологических объектов должны исследоваться ветеринарными~~



~~Биологические объекты (биологические объекты) должны исследоваться ветеринарными~~



[После отлова при соблюдении ветеринарных условий \(31.09\) в каждом районе-станции по-](#)