



В Республике Алтай до сих пор действует масочный режим, который подразумевает обязательное ношение маски в общественном транспорте, магазинах, аптеках, почтовых отделениях и других местах массового скопления людей.

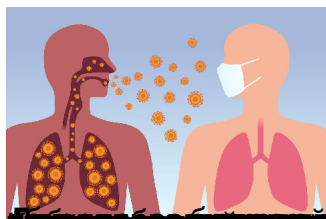
Однако, с началом учебного года в школах и других учебных заведениях, возвращением многих жителей региона к работе, количество носящих маски не увеличилось, наоборот – стало меньше. И это несмотря на возросшее количество заболевших коронавирусной инфекцией, увеличившееся число людей в общественных местах и начало сезонного подъема ОРВИ!

Почему? Самые распространённые высказывания – маски не помогают уберечься от вируса; в них жарко и трудно дышать, развивается гипоксия; они являются накопителем микроорганизмов и приводят к заболеванию; маски затратны для семейного бюджета.

Тем не менее, ношение маски – дополнительная эффективная мера, которая в комплексе других мер (соблюдение социальной дистанции не менее 1,5 метра, мытьё рук с мылом, использование антисептика и дезсредств) помогает предотвратить заражение коронавирусной инфекцией.

Маски значительно снижают риск заражения. Ученые из Эдинбургского университета провели исследование, в котором оценили, как различного типа маски справляются с фильтрацией частичек размером до 0.007 микрон (размер вируса COVID-19 - от 0.1 до 0.14 микрон, то есть больше, чем размер частиц в эксперименте). **В результате выяснилось, что простая одноразовая трехслойная медицинская маска задерживает 80% частиц!**

Но эта мера будет еще эффективнее, если маски будут носить люди с насморком, катаральными явлениями, которые, по сути, являются распространителями инфекции.



## МЕДИЦИНСКАЯ МАСКА



### ПРАВИЛА ИСПОЛЬЗОВАНИЯ ОДНОРАЗОВОЙ МЕДИЦИНСКОЙ МАСКИ

#### ✓ КОГДА НАДЕВАТЬ?

Надевайте маску в людных местах, в транспорте, при контактах с людьми, имеющими признаки острой респираторной вирусной инфекции.  
При контактах со здоровыми людьми, в случае, если вы больны.

#### ✓ ВАЖНО!

Специальные складки на маске надо развернуть, вшитую гибкую пластину в области носа, следует плотно прижать к спинке носа для обеспечения более полного прилегания к лицу

#### ✓ СКОЛЬКО РАЗ?

Медицинскую маску используют однократно

#### ✓ КАК?

Надевать маску следует так, чтобы она закрывала рот, нос, подбородок и плотно фиксировалась (при наличии завязок на маске их следует крепко завязать).  
Если одна из поверхностей маски имеет цвет, то маску надевают белой стороной к лицу

#### ✓ КАК ЧАСТО?

Менять маску - 1 раз в 3 часа (или чаще).  
Если маска увлажнилась, ее следует заменить на новую

#### ✓ УТИЛИЗАЦИЯ

Выбрасывайте маску сразу после использования

#### ✓ ПОМНИТЕ!

В сочетании с тщательной гигиеной рук и карантинными мерами маска максимально снизит риск заражения гриппом, коронавирусом и ОРВИ

[egon.rospotrebnadzor.ru](http://egon.rospotrebnadzor.ru)

Убедитесь в масочном режиме Республики! Берегите себя и своих близких!