



Было несколько теплых дней, но этого оказалось достаточно, чтобы клещи активизировались. В республике уже 11 человек пострадали от присасываний клещей. Все – сельские жители. Традиционно больше всего пострадавших в Онгудайском, Усть-Канском и Чемальском районах, где земля уже освободилась от снега. Клещи уже оккупировали населенные пункты и могут находиться прямо на приусадебном участке дома, в огороде или во дворе, где размножаются и перезимовывают. В селе во двор клещей еще постоянно заносят сельскохозяйственные животные.

То есть наступило подходящее время поговорить о клещах и ответить на самые частые вопросы, которые задают жители Республики Алтай по теме профилактики укусов клещей.



Как уберечься от клещей?

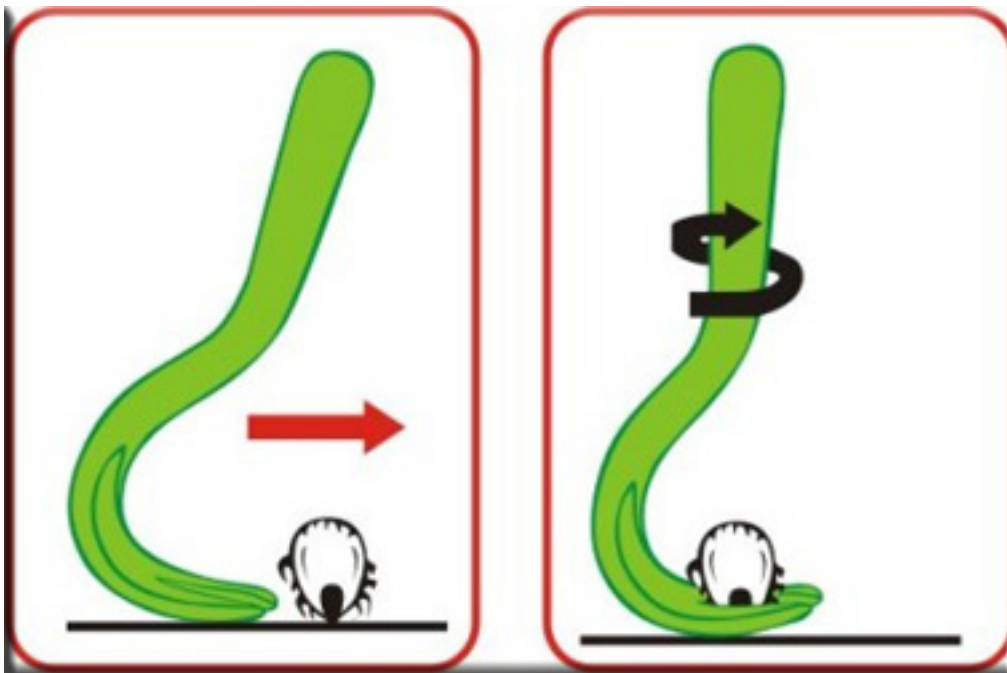
Сейчас, во время самоизоляции, рискуют только сельские жители и хозяева кошек и собак. Именно животные приносят клещей во двор или в квартиру. Для жителей села настало время, когда надо усиленно пользоваться противоклещевыми аэрозолями (Гардекс, ДЭТА, Пикник с пометкой «от клещей»), которыми следует хорошо обрабатывать обувь и брюки не только рабочей, но и повседневной одежды, примерно 1 раз в неделю (средства эти стойкие). Эта мера - необходимое условие для спокойной жизни в опасный период. Гардекс, ДЭТА, Пикник - не отпугивающие средства, а средства нового поколения, убивающие клещей. Клещ ползет по обработанной одежде, напивается ядом и умирает. И уж точно не может присосаться. Таежные клещи погибают примерно за 5 мин, крупные клещи рода Дермацентор – за 10 минут.



Домашних животных от клещей защищаем спреями, каплями или другими средствами, рекомендованными ветеринарными врачами. Но можно обработать питомцев (кошек и собак) эфирным маслом **чайного дерева**: разотрите несколько капель между ладонями и протрите животное против шерсти. На 2-3 дня такой обработки хватает. О сельскохозяйственных животных поговорим чуть дальше.

Что делать, если Вы нашли на себе присосавшегося клеща?

Лучше сразу удалить. Сейчас есть специальные устройства в аптеках – например, в аптеках ФармДисконт. Их по-разному называют - Выкручиватели клещей, клещедёры, Антиклещ. Ими легко и безопасно можно удалить клеща, не разрывая его. Советую посмотреть ролики в ЮТюбе – как это сделать.



Далее нужно обратиться к медикам – для введения иммуноглобулина и консультации по поводу профилактического лечения других инфекций, передающихся клещами. Помните: чтобы не заболеть клещевым энцефалитом, надо сразу же после обнаружения клеща ввести иммуноглобулин (против клещевого энцефалита) и пропить несколько дней антибиотики (взрослым – доксициклин, детям – амоксиклав), которые действуют на возбудителей других болезней. Чем раньше начата профилактика – тем она эффективнее (не откладывайте визит в медицинское учреждение – обращайтесь в день обнаружения клеща!). Иммуноглобулин надо ввести в первые сутки. Ранее введение предупреждает тяжелые случаи клещевого энцефалита.

Куда именно надо обратиться?

В Республике Алтай открыто 120 пунктов экстренной профилактики – при приемных покоях районных и участковых больниц, на ФАПах и сельских амбулаториях. В Горно-Алтайске круглосуточно можно обратиться по следующим адресам: детям - в приемный покой детской больницы, взрослым – в травмпункт. И детям и взрослым – в приемный покой Центра по профилактике и борьбе со СПИД.

Надо застраховаться на случай укуса клеща, чтобы получить иммуноглобулин бесплатно

Если нет страховки - застрахуйтесь прямо сейчас. Одна из самых надежных компаний (на работу которой нет нареканий) – Военно-страховая компания. Ее полис действителен почти по всей России (и, конечно, во всех районах Республики Алтай). Стоимость страхового полиса в этом году составляет 180 рублей.

Что делать со снятым клещом?

Жители отдаленных сельских районов снятых клещей сжигают или бросают в кипяток. Ии иммуноглобулин введут без исследования клеща. Горожане и жители Маймы могут исследовать клеща на зараженность вирусом клещевого энцефалита по адресу: Горно-Алтайск, пр. Коммунистический, 175 (серологическая лаборатория).

Если клещи на участке

Нужно обработать участок от клещей. В продаже появились противоклещевые средства для самостоятельной обработки приусадебного или дачного участка. Препараты доступны по цене, приобрести их можно в отделе профдезинфекции Центра гигиены и эпидемиологии в Республике Алтай (Горно-Алтайск, пр. Коммунистический, 13. Телефон 2-63-85). Отдел профдезинфекции находится рядом с площадью Ленина, в том же здании, что и скорая помощь. Кроме того, специалисты этого отдела по Вашей заявке могут сами провести обработку участка.

В силах каждого значительно уменьшить количество клещей на своем участке. Для этого надо:

1. Регулярно стричь газоны, убирать растительные остатки, сгребать опавшие листья. На участке не должно быть захламленных мест. Вокруг участка надо сделать барьер в виде полосы гравия или опилок шириной не меньше метра.
2. Борьба с мышами — грызуны основной прокормитель личинок иксодовых клещей, кроме того от них клещи получают вирус клещевого энцефалита.
3. Высадить растения, отпугивающие клещей (мяту, персидскую ромашку).



Министерство здравоохранения Республики Беларусь, Белорусский государственный университет ветеринарной медицины и биологии имени Луи Пастера