

В Республике Алтай на прошлой неделе с укусом клеща в поликлинику обратилось 108 человек, а с начала сезона 2022 года было зарегистрировано уже 239 случаев укуса клеща, из них 88 детей в возрасте до 14 лет. Наибольшее число укушенных клещами в Горно-Алтайске – 91 человек. Майминский район занимает второе место – 37 человек, а на третьем месте Чемальский район - 27 человек. Впрочем, во всех районах Республики Алтай есть уже люди, укушенные клещами. Зарегистрированы и больные: 3 человека заболели сибирским клещевым тифом и 1 человек - клещевым боррелиозом.



Таежные клещи – основные переносчики клещевого энцефалита и клещевого боррелиоза

В лаборатории «Центра гигиены и эпидемиологии с начала сезона было исследовано 82 клеща, среди них 20 переносчиков оказались носителями клещевых инфекций (в 1

экземпляре обнаружен вирус клещевого энцефалита, в 16 – боррелии, в 2 – анаплазмы, в 1 клеще - эрлихии). Пик активности клещей будет в мае-июне.



Клещи рода Дермацентор – основные переносчики

сибирского клещевого тифа

Как защититься от укуса клеща?

Перед выходом и во время пребывания в местности, где могут быть клещи (местность с травянистой растительностью) рекомендуется применять акарицидные препараты – («Гардекс», «ДЭТА», «Пикник»). Акарицидными препаратами обрабатывают одежду.

При походе в лес или прогулках по местам с множеством кустарников и высокой травой необходимо одеваться таким образом, чтобы она максимально затрудняла прикрепление и проникновение клеща под одежду:

1. Желательно, чтобы одежда была гладкой и светлой (на светлом фоне клещей легче заметить);
2. Ворот и манжеты рубашки нужно плотно застегнуть, ее нижнюю часть заправить в брюки (для лучшего эффекта можно перевязать тесемками);
3. Нижнюю часть брюк заправить в сапоги или носки;
4. Использовать кофту или куртку с капюшоном с завязками или на резинке (для защиты шеи), при отсутствии капюшона – головной убор.

ЗАЩИТИ СЕБЯ ПРИ ПОХОДЕ В ЛЕС



Передвигайтесь, стараясь держаться середины тропинок, остерегайтесь высокой травы и кустарника

Обязательно оденьте головной убор

Носите одежду с длинным рукавом, плотно прилегающим к запястью

Для обработки одежды используйте репелленты, отпугивающие клещей



Одежда должна быть светлая, чтобы удобнее было вовремя заметить напавшего клеща

Обязательно одевайте брюки, заправляя их в высокие сапоги

Обувь должна полностью закрывать тыл стопы и лодыжку, давая возможность заправить в неё одежду

Голос времени



Инфекции, переносимые клещами

Боррелиоз



Инкубационный период: 2 недели
Симптомы: жар, головная боль, усталость, тошнота, рвота, мигрирующая эритема (70% случаев), при недостаточном лечении может перейти в хроническую форму с поражением внутренних органов

Гранулоцитарный анаплазмоз

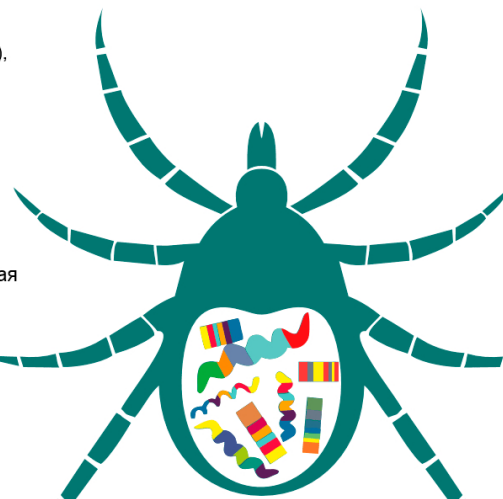


Инкубационный период: 2 недели
Симптомы: лихорадка, озноб, головная боль, боль в мышцах и крупных суставах, тошнота, рвота, слабость, иногда сыпь, в большинстве случаев проходит в легкой форме

Эрлихиоз



Инкубационный период: 1-21 день
Симптомы: лихорадка, озноб, головная боль, боль в мышцах, тошнота, рвота, отсутствие аппетита, усталость, возможны осложнения



Клещевой энцефалит



Инкубационный период: 7-14 дн
Симптомы: утомляемость, нарушенный ритм сна, озноб, жар, лихорадка до 10 дней, головная боль, тошнота, рвота, поражение центральной нервной системы, возможен летальный исход

Пятнистая лихорадка



Инкубационный период: 3-14 дн
Симптомы: озноб, жар, сильная головная боль, слабость, адинамия, боли в костях, суставах, иногда рвота, тромбгеморрагический синдром, поражение центральной нервной системы, выздоровление медленное, летальность 5-8 %

Сибирский клещевой тиф



Инкубационный период: 1-6 сут
Симптомы: на месте укуса формируется небольшой очаг воспаления с характерной корочкой, жар, слабость, характерная сыпь, лихорадка до 15 дней, при правильном лечении прогноз благоприятный

Информация предоставлена в соответствии с данными наблюдений за клещевыми инфекциями в Свердловской области